

# CLIN

Equipe Opérationnelle d'Hygiène (EOH)  
Cellule de Prévention des Infections Nosocomiales (CPIN)

HÔPITAUX Paris

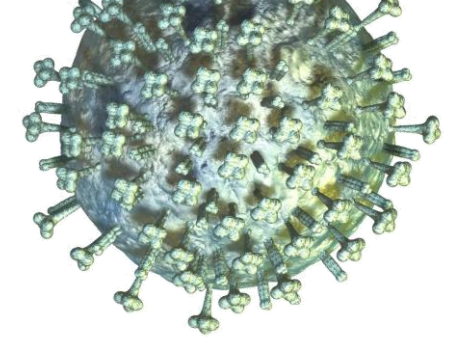
Saint-Joseph

Marie-Lannelongue



**Vaccination anti-grippale  
&  
Rappels des mesures COVID /  
Infections Respiratoires**

# Grippe



- **Épidémie** saisonnière chaque hiver
- Touche **2 à 6 millions de personnes** en France métropolitaine
- Vaccination recommandée chaque année pour :
  - Les personnes âgées  $\geq 65$  ans, ainsi que les personnes ayant des facteurs de risque de forme grave
  - Les personnels soignant
- **Prévention de la grippe =**
  - **Vaccination**
  - **Respect des mesures barrières** : hygiène des mains, port d'un masque, isolement des personnes malades (PC Goutelettes)

Les personnes à risque de formes graves de grippe sont les mêmes que COVID → une co-infection par les 2 virus peut avoir des conséquences importantes.

# Grippe et personnels soignants?

- **Risque majoré de contracter la grippe**
  - Intérêt individuel de la vaccination, mais également collectif en permettant une protection indirecte de leurs patients.
  - Les infections nosocomiales ont souvent les soignants pour origine
- **Vaccination recommandée pour les professionnels de santé** et tout professionnel en contact régulier et prolongé avec des personnes à risque de grippe sévère

# Rappels des bonnes pratiques COVID – Mesures

- **Masque**

- FFP2 si geste à risque d'aérosolisation
- Professionnels (port en continu du masque chirurgical) :
  - **Si le personnel présente des symptômes respiratoires ou est positif au Covid**
  - **Si le personnel est contact Covid**
- Patients : en dehors de la chambre seulement si patient symptomatique, Covid+ ou contact Covid
- Pour tous : si cluster ou dégradation de la situation régionale ou locale sur décision de la direction/CPIN

- **+ Hygiène des mains**

- **+ Aération / distanciation**

- **Chambre seule et Précautions gouttelettes et contact si COVID+**

- **Vaccination**

- Au minimum 6 mois après infection ou injection (délai réduit à 3 mois si immunodépression)
  - 2 fois par an pour les patients  $\geq 80$  ans, résidents Ehpad USLD, immunodéprimés ou les patients à très haut risque de forme grave
  - 1 fois par an à l'automne pour les autres patients et les professionnels de santé

# Rappels des bonnes pratiques COVID – Durée des précautions si COVID+

- **Chez un professionnel**

- Eviction à envisager si continuité des soins possible
- A défaut, masque chirurgical en continu, repas et pauses seul, renforcement hygiène des mains
  - A maintenir pendant 14 jours (24 si immunodépression ou 10 si asymptomatique)

- **Chez un patient**

- Précautions complémentaires contact et gouttelettes (PCC+PCG) :
  - A maintenir pendant 14 jours (24 si immunodépression ou 10 si asymptomatique)
  - Hygiène des mains et port du masque si sortie de chambre

# **Audits Tenues HML – HPSJ**



- La tenue professionnelle assure une **protection du personnel et des patients**
- Elle a pour objectif de **prévenir la transmission** de micro-organismes
- Il est donc interdit de sortir de l'hôpital, de déjeuner au self ou de s'asseoir sur les pelouses en tenue



# La tenue



Tous les personnels soignants doivent avoir :

- Une tenue propre à **manches courtes** changée tous les jours (relever les manches longues des vêtements civils portés sous la tenue)
- Les cheveux propres, courts ou relevés
- Les ongles courts, propres, **sans vernis et sans faux ongles**
- Les mains et les avant-bras **sans bijoux, ni alliance** (montre accrochée à la tunique ou à la blouse)
- La tenue dédiée au bloc opératoire est **strictement réservée** à l'activité interventionnelle

# La tenue



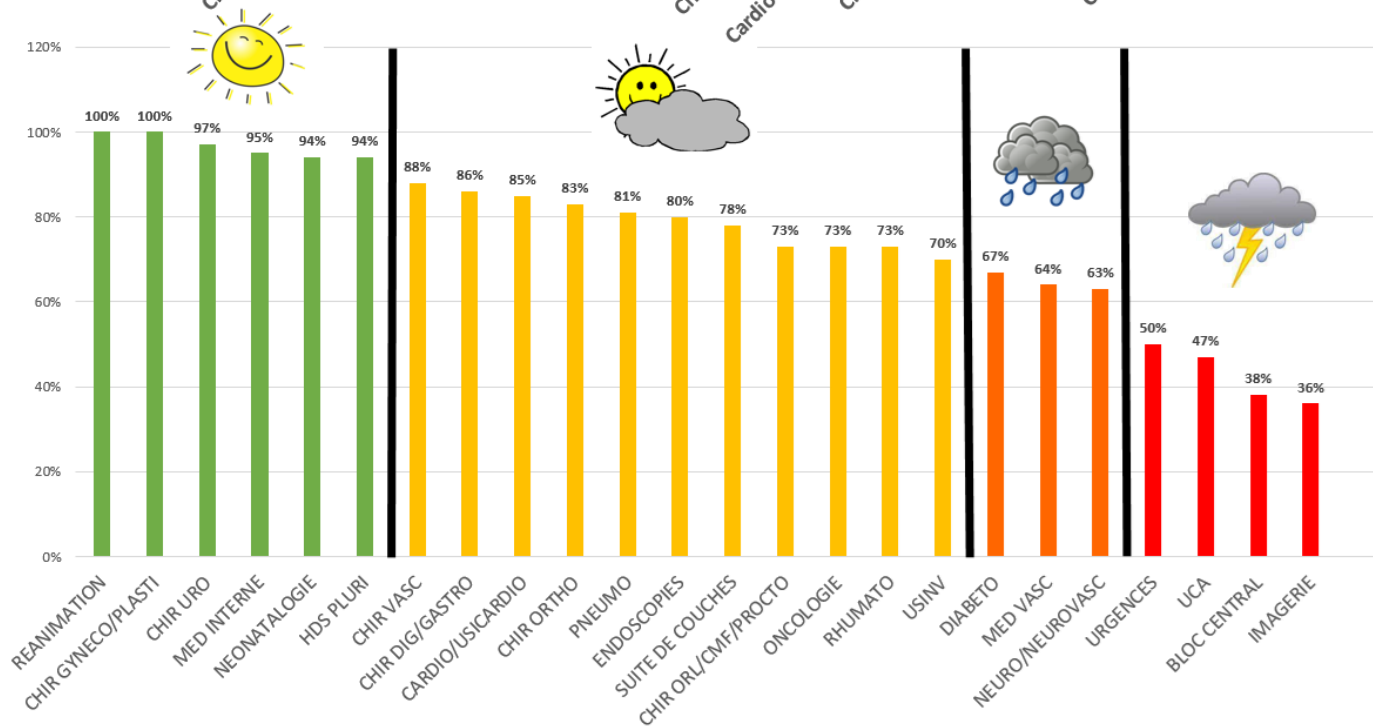
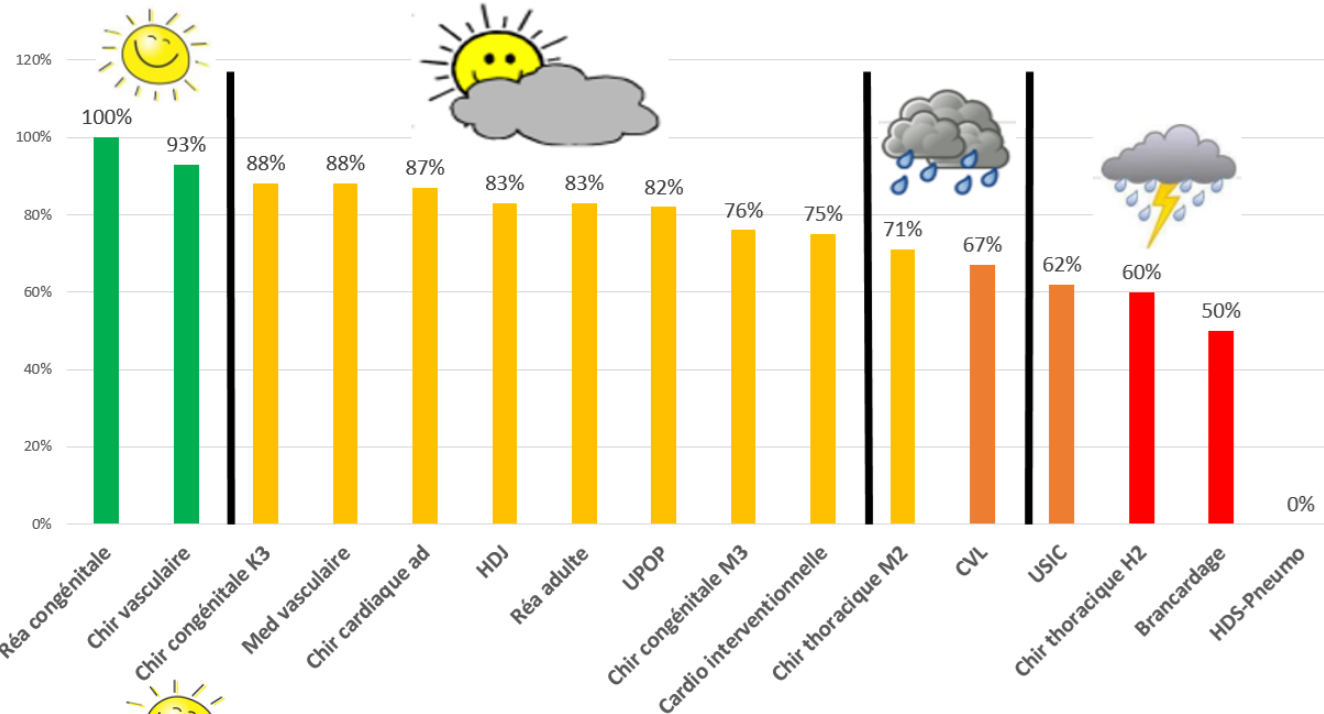
**Hôpital Marie-Lannelongue**  
 Nombre professionnels audités : 264



**Conformité des tenues - "zéro bijou"**  
 Médicaux - Paramédicaux – Agents

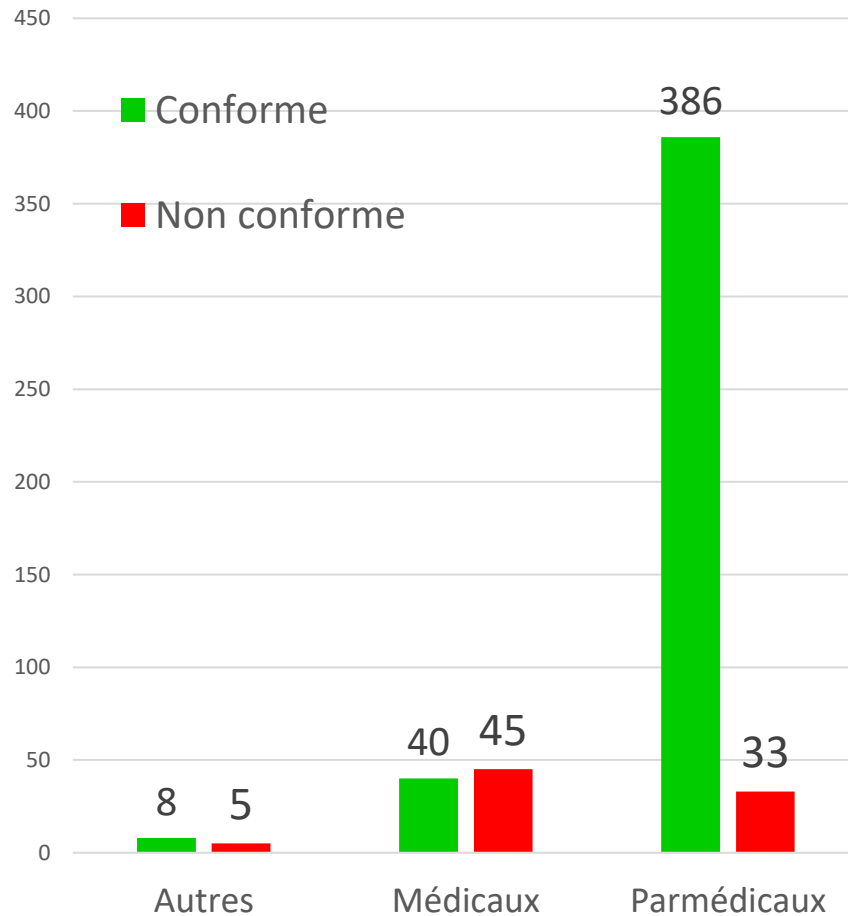
*1er semestre 2023*

**Hôpital Paris Saint-Joseph**  
 Nombre professionnels audités : 428



# CONFORMITE DE LA TENUE

## Répartition par fonction



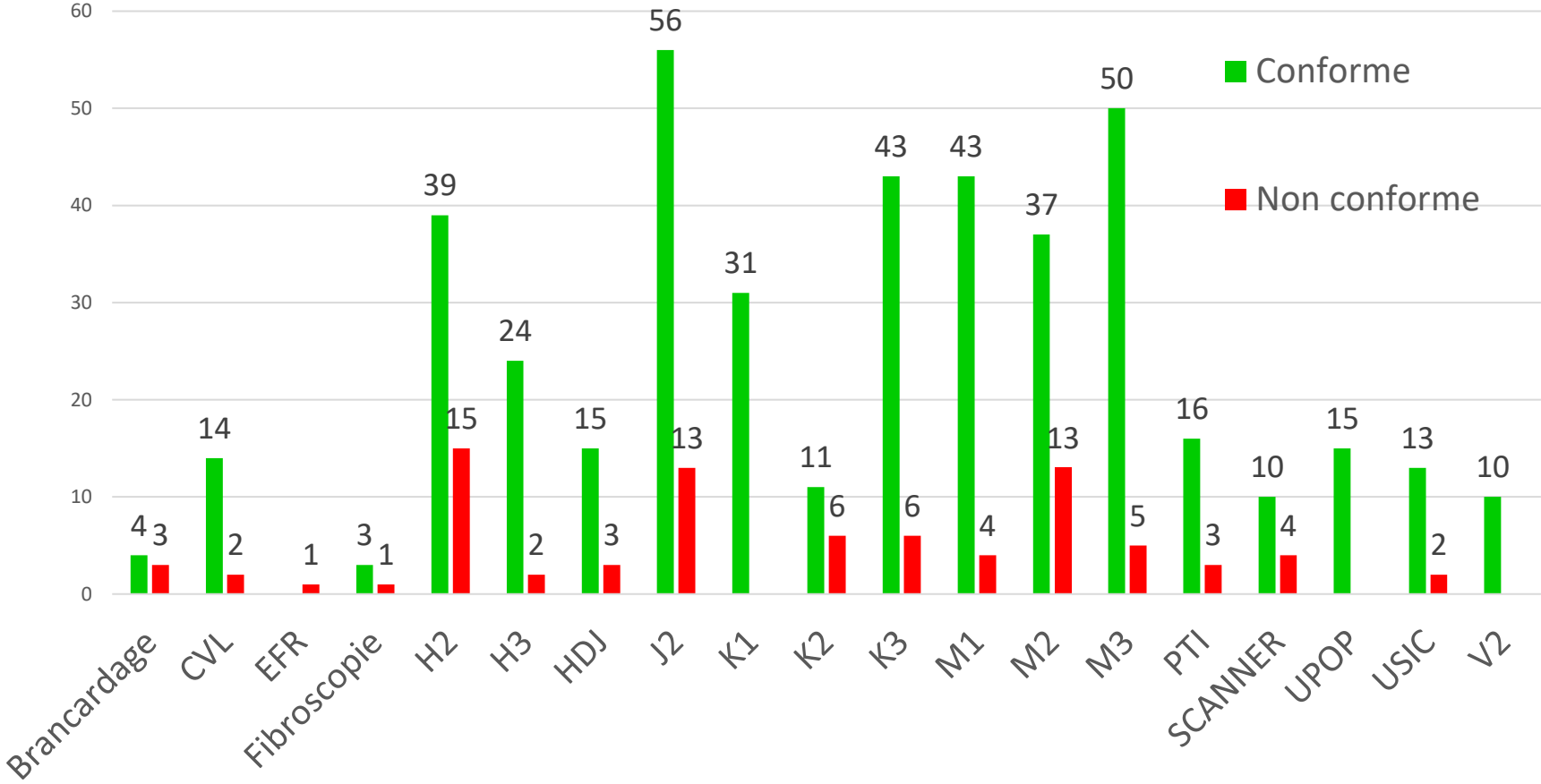
En 2022, **419** personnels paramédicaux, **85** médicaux et **13** autres (ASH et brancardiers) ont été audités.

La tenue n'était pas conforme pour 8% des paramédicaux, 53% des médicaux et 38% des autres.

Les non-conformités les plus observées sont la présence d'une montre/bracelet (32), de bijoux (28), de vêtement civil dépassant la blouse (29), cheveux non attachés (1) et présence de vernis en ongles longs (2)

# CONFORMITE DE LA TENUE

## Répartition par service



# Hygiène des mains

- *Philippe Ignace Semmelweis*  
1818-1865



Protégeons **nous**,  
protégeons **les autres**

La SHA\*, pourquoi ?

Lors de soins, l'utilisation de la SHA protège aussi bien les patients que les soignants des infections.



Ensemble, adoptons la friction hydroalcoolique.

\*solution hydroalcoolique

Retrouvez le RéPias sur   

Informez vous sur le site [preventioninfection.fr](http://preventioninfection.fr)

#adoptonslafriction  
#hygienedesmains



# Louis-Ferdinand Céline

Mirabeau criait si fort que  
Versailles eut peur. Depuis la  
Chute de l'empire romain, jamais  
semblable tempête ne s'était  
abattue sur les hommes, les  
passions en vagues effrayantes  
s'élevaient jusqu'au ciel.  
La force et l'enthousiasme de vingt  
peuples surgissaient de l'Europe  
en l'éventrant. Ce n'était partout  
que remous d'êtres et de choses.

Ici, tourmentes d'intérêts, de  
hontes et d'orgueil ; là-bas, conflits  
obscur, impénétrables ; plus loin, hérosimes sublimes. Toutes possibilités humaines confondues,  
déchainées, furieuses, avides d'impossible couraient les chemins et les fondrières du monde. La mort  
hurlait dans la mousse sanglante de ses légions disparates ; du Nil à Stockholm et de Vendée jusqu'en  
Russie, cent armées invoquèrent dans le même temps cent raisons d'être sauvages. Les frontières  
ravagées, fondées dans un immense royaume de Frénésie, les hommes voulant du progrès  
et le progrès voulant des hommes, voilà ce que furent ces noces énormes. L'humanité s'ennuyait,  
elle brûla quelques Dieux, changea de costume et paya l'Histoire de quelques gloires nouvelles.

## SEMMELWEIS



Et puis, la tourmente apaisée, les  
grandes espérances ensevelies  
pour quelques siècles encore,  
chacune de ces furies partie  
« sujette » pour la Bastille en  
revint « citoyenne » et retourna  
vers ses petites, épiant son  
voisin, abreuvant son cheval,  
cuvant ses vices et ses vertus  
dans le sac de peau pâle que le Bon  
Dieu nous a donné. En 93, on fit  
les frais d'un Roi. Proprement,  
il fut sacrifié en place de Grève.

L'IMAGINAIRE  
GALLIMARD



Protégeons nous,  
protégeons les autres

La SHA\*, pourquoi ?

Lors de soins, l'utilisation de  
la SHA protège aussi bien les  
patients que les soignants des  
infections.



Ensemble, adoptons la  
friction hydroalcoolique.

\*solution hydroalcoolique

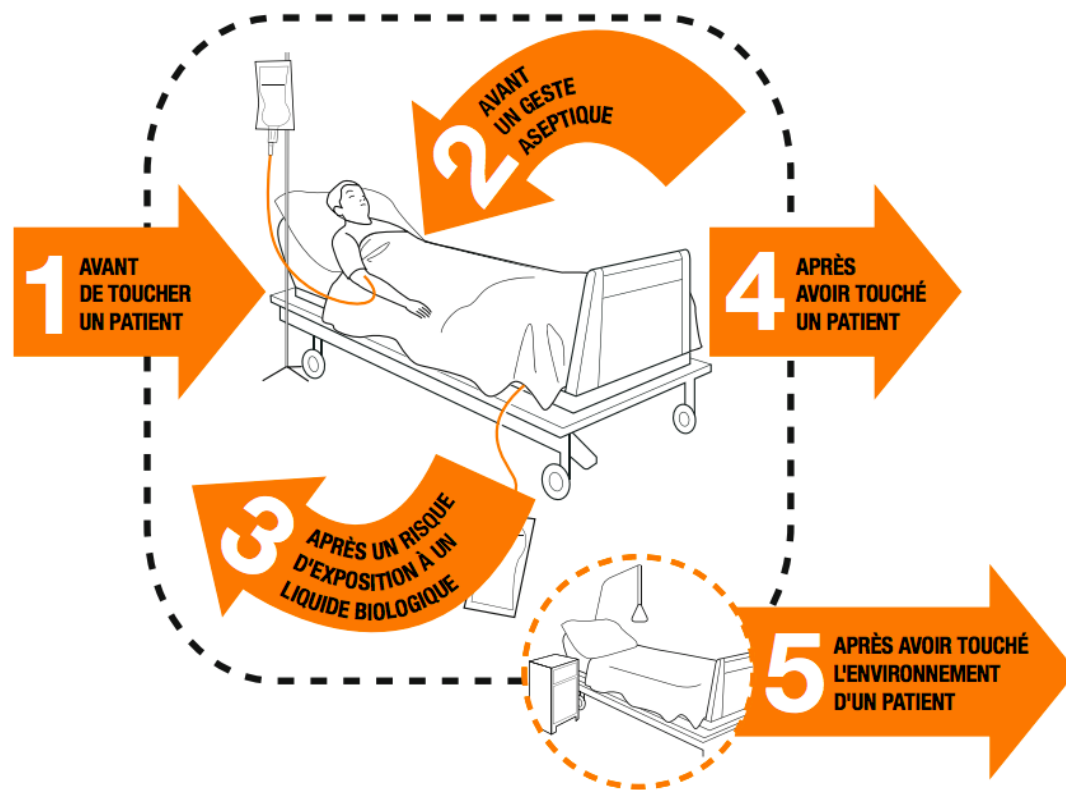
Retrouvez le RéPias sur   

Informez vous sur le site  
[preventioninfection.fr](http://preventioninfection.fr)

#adoptonslafriction  
#hygienedesmains

# Hygiène des mains

## Les 5 indications de l'hygiène des mains



## La technique de friction



- Manches courtes / pas de bijoux ni de montre sur les mains et les poignets
- Ongles courts et sans vernis



# Hygiène des mains - ICSHA

L'ICSHA est un des indicateurs de la lutte contre les infections nosocomiales.

**Consommation de SHA** : Objectif personnalisé en fonction des spécialités de l'hôpital et de leur activité

Médecine	10 frictions / journée d'hospitalisation
Chirurgie	12 frictions / journée d'hospitalisation
Obstétrique	12 frictions / journée d'hospitalisation
Réanimation	43 frictions / journée d'hospitalisation
Soins intensifs	28 frictions / journée d'hospitalisation
Urgences	5 frictions / passage
HDJ	5 frictions / patient
Actes d'imagerie conventionnelle	2 frictions / acte
Actes d'imagerie interventionnelle	5 frictions / acte
Bloc opératoire / SSPI	14 frictions / acte

